

Rozhraní

Testovací

Hradčanské

plánování

**Zpráva ze zapojení veřejnosti
v přípravné fázi testovacího plánování**

květen 2024

1. Zapojení veřejnosti v procesu testovacího plánování

Místní obyvatelé, zaměstnanci místních firem a institucí v okolí a další uživatelky a uživatelé území mají jedinečnou zkušenost s řešeným územím a jeho okolím. Dobře znají hodnoty a problémy území, které mohou být pro každou demografickou skupinu a každý typ uživatelů a uživatelů jiné.

Cílem tohoto dokumentu je shrnout výstupy ze zapojení veřejnosti v přípravné fázi testovacího plánování.

Zapojení v přípravné fázi

Během přípravné fáze testovacího plánování se občané mohli zapojit rovnou dvěma způsoby, a to buď osobně v rámci sousedského setkání nad mapou nebo prostřednictvím on-line formuláře vytvořeného v aplikaci Maptionnaire. Cílem bylo zjistit hodnocení současného stavu řešeného území a jeho bezprostředního okolí z hlediska hodnot, problémů a potřeb.

Výstupy nejsou, tak jako u většiny forem participace v plánovacích procesech, reprezentativní, jejich význam je kvalitativní. Tedy měly by projekčním týmům a poradnímu výboru pomoci jak území vidí místní obyvatelé s rozdílnými potřebami, zkušenostmi a vnímáním.

Výstupy ze **sousedského setkání nad mapou** jsou popsány v kapitole 2 a výstupy z **on-line dotazníkového šetření** pak v kapitole 3.

Zapojení během testovacího plánování

V rámci procesu Testovacího plánování je pro veřejnost dále možné se zúčastnit konzultací konceptů projekčních týmů, kde si bude moci prohlédnout modely připravené čtyřmi týmy, porovnat jejich řešení a diskutovat o nich s architekty. Konzultace se budou konat ve stanu na pozemku v řešeném území v těchto termínech:

1. kolo – středa 26. června 16:00–19:00

2. kolo – čtvrtek 12. září 16:00–19:00

Komentáře ke každému návrhu budou zaznamenány a předány poradnímu výboru.



Obrázek 1 a, b, c, d Sousedské setkání nad mapou v řešeném území 14. května 2024, autor: ONplan, 2024

2. Sousedské setkání nad mapou

Cílem sousedského setkání nad mapou bylo zjistit hodnocení současného stavu řešeného území a jeho bezprostředního okolí z pohledu hodnot, problémů a potřeb místních obyvatel.

Setkání nad mapou se uskutečnilo 14. května 2024 přímo ve stanu na pozemku v řešeném území. Celkem se zúčastnilo více než 60 občanů.

Mapování započalo v 18:00 hod. Po krátkém úvodu proběhla ve čtyřech skupinách diskuse nad mapou. Jejím cílem bylo zmapovat:

- hodnoty území, které by měly být zachovány a dále rozvíjeny,
- problémy, které by měly být v budoucím návrhu řešeny,
- a potřeby obyvatel, které by mohl projekt vyřešit, případně též žádoucí a nežádoucí aktivity v území.

Cílem diskuse nebylo nalezení společného stanoviska na hodnocení současného stavu a na možný vývoj území, ale zjišťování a zaznamenání názorů a podnětů od všech účastníků, které tak mohou být rozdílné.

Body získané během sousedského setkání nad mapou jsou sepsány na následující dvojstránce a vyznačeny na obrázku č. 2.

VÝKRES PODNĚTŮ ZE ZAPOJENÍ VEŘEJNOSTI

Teritoriální plánování Hradčanské rozhraní

Hodnoty

-  Modelová hodnocená území
-  Modelová hodnocená liniová jeva
-  Modelová hodnocená plošná

Podněty

-  záporné hodnocené území
-  záporné hodnocené liniové jevy
-  záporné hodnocené plošné

Podněty a potenciály

-  potenciál bodový
-  potenciál liniový
-  potenciál plošný



Autor: ONplan s.r.o.

Data: 06/2024

Obrázek 2 Mapa podnětů sousedského setkání nad mapou, autor: ONplan, 2024

Hodnoty

1. Stávající budovy v území
2. Zeleň v území
3. Zeleň lemující železniční trať
4. Slavíčková ulice – architektonicky hodnotná
5. Ulice Pod Kaštany – historicky významná
6. Vodní prvek na Letné
7. Vilová čtvrť – urbanistická hodnota, genius loci klidná atmosféra
8. Suchardova vila
9. Pelléova vila – kulturní centrum
10. Přestupní uzel Hradčanská
11. Dopravní řešení ulice Pelléova – jednosměrná, cyklostezky
12. Dopravní řešení ulice U Vorlíků – snížená dopravní zátěž
13. Letenská pláň – vybavenost území, zeleň
14. Soubor vil mezi ulicemi Milady Horákové, Badeniho a Na Špejcharu – pokračování charakteru zástavby v řešeném území.
15. Nezastavěný prostor v západní části území – biodiverzita
16. Území představuje vstupní bránu do Prahy 6 při příjezdu z ulice Milady Horákové
39. Výhledová osa na kostel sv. Norberta
40. Písecká brána a charakter původního opevnění

Nevyznačené hodnoty v mapě

- Komunita vilové čtvrti Bubeneč
- Dostupnost MHD
- Pocit bezpečnosti v širším okolí
- Různorodost zástavby v ulici Milady Horákové
- Neexkluzivita a inkluzivita řešeného území v jinak prominentní Praze 6
- Plánovaný veřejný prostor na povrchu železničního tunelu
- Dopravní řešení vilové čtvrti Bubeneč – doprava v klidu, intenzita dopravy
- Doprava v klidu v řešeném území
- Urbanistické řešení řešeného území – plynulý přechod vilové čtvrti a ulice Milady Horákové
- Zahrady budov v řešeném území – v současné době plní funkci poloveřejného prostoru, komunitní zahrada
- Hodnota Prahy jako architektonického celku, jež je třeba chránit

Problémy

17. Současný stav budov v řešeném území – statika, zanedbaný stav
18. Kácení vzrostlých stromů kvůli zahloubení železnice
19. Tunel Blanka – překračování emisí, hluk
20. Výjezd z tunelu Blanka – bariéra
21. Ulice Pelléova – dopravní vytíženost
22. Chybějící přechod pro chodce – 3x
23. Ulice Milady Horákové – hluk, prašnost, vysoké teploty v létě, vysoká intenzita dopravy
24. Současný stav a nejistý osud vily bývalého Chilského velvyslanectví
25. Současný stav území
26. Hlasitá hudební produkce v Pelléově vile narušuje klid vilové čtvrti.
27. Hluk z provozu Dvorek Letná
28. Nedokončený projekt Hotel Letná
29. Nehostinný chodník pro pěší v ulici Milady Horákové
30. Nedostatečně využívaná točna Špejchar
31. Nefunkční veřejný prostor na Hradčanské – sociálně patologické jevy, vyprahlost
32. Západní část řešeného území – zanedbané místo, absence mobiliáře
33. Železniční trať – bariéra

Nevyznačené problémy v mapě

Ilegální kácení vzrostlé zeleně v řešeném území

Sociálně patologické jevy v opuštěných objektech a podél železnice

Chybějící zastávka tramvaje mezi zastávkami Hradčanská a Sparta

Nedostatečná občanská vybavenost v okolí – ZŠ, supermarket

Chybějící regulační plán nebo platná územní studie v území

Absence aktivního partneru v řešeném území

Absence adaptačních opatření na změnu klimatu v řešeném území

Možná rušnost plánovaného veřejného prostoru na povrchu zahloubeného železničním tunelu

Obava z nové výstavby – neprostupný objekt bez aktivního parteru

Obava z nové výstavby – zvyšování exkluzivity již tak prominentní Prahy 6

Pocit nebezpečí zejména ve večerních hodinách z důvodu současného stavu území

Esteticky nevhodná případná varianta výstavby vysokých budov na výškovou úroveň objektu Molochoch

Potřeby/žádoucí aktivity

34. Výsadba liniové zeleně podél ulice Milady Horákové
35. Nové využití Letenské pláně
36. Vytvoření komunitní zahrady v západní části řešeného území
37. Doplnění příčné prostupnosti řešeného území
38. Nový veřejný prostor – křižovatka ulic Pod Kaštany a Pelléova

Nevyznačené potřeby/žádoucí aktivity v mapě

Dostavba v území – repliky současných budov

Revitalizace území – vytvořit nový veřejný prostor, park

Dostavba v území – oddělit vilovou čtvrť od ulice Milady Horákové novou zástavbou většího měřítka

Dostavba území – dostatek prvků modrozelené infrastruktury

Dostavba v území – doplnění chybějící občanské vybavenosti (ZŠ, supermarket)

Zachování důstojného vjezdu do území Prahy 6 ulicí Milady Horákové (Hodnota č. 16)

Využití stávajících budov pro bydlení

Respektování pokynů památkářů

Zachování stávajícího objemu zástavby

Vytvoření dostatečně kapacitní cyklistické infrastruktury

Nová veřejná vybavenost v území (např. veřejné záchody)

Podpora inkluзивity širšího okolí díky novému rozvoji

Vytvoření nového kulturního centra, dílny, workshopu

Příležitost pro výstavbu vodní plochy v území Letenské pláně

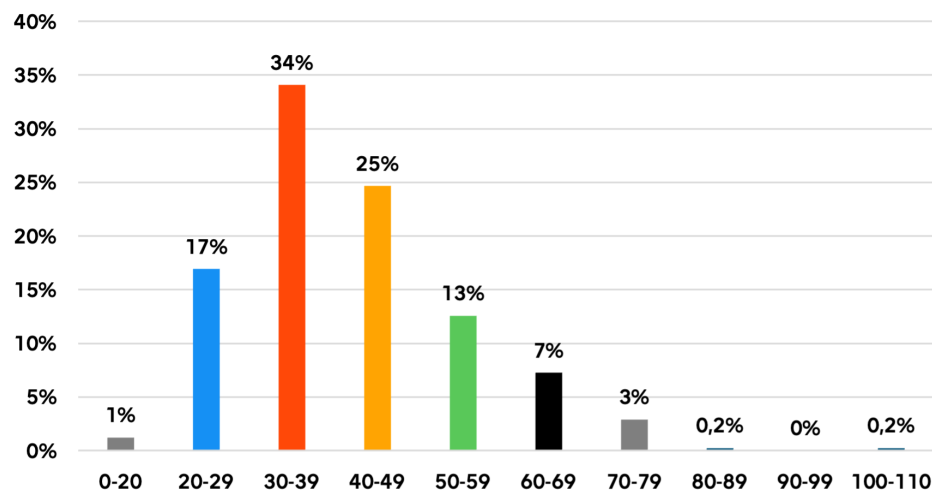
3. Online dotazník Maptionnaire

Dotazníkové šetření pomocí aplikace Maptionnaire proběhlo od 8. do 23. května 2024. Mapovány byly hodnoty, problémy a potřeby uživatelů území a širšího okolí. Respondenti byli zároveň dotazováni na to, jak často a za jakým účelem území navštěvují.

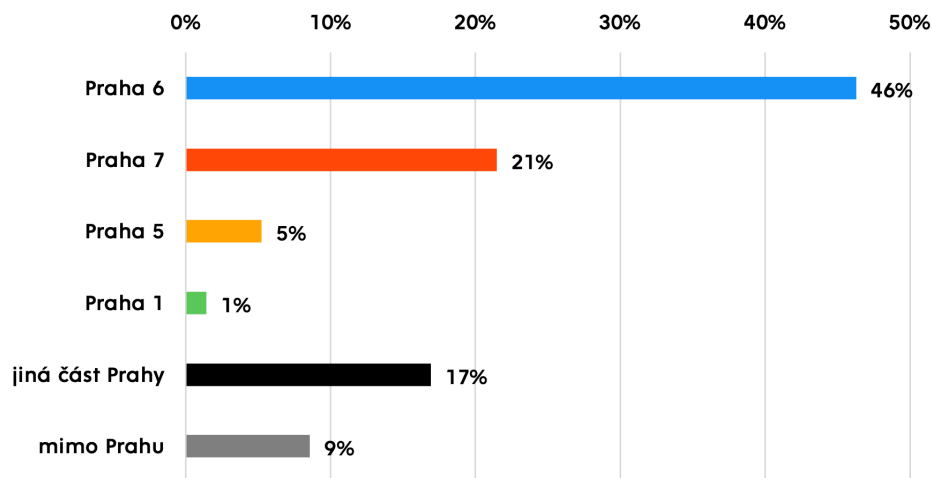
Kompletní data z online dotazníku včetně výstupu GIS shapefile jsou přílohou Informací o území, které byly poskytnuty soutěžním týmům.

Struktura respondentů

K 22.5. 2024 se zúčastnilo online dotazníkového šetření 851 respondentů, z nichž 403 vyplnilo dotazník kompletně. Polovina respondentů tedy nevyplnila všechny osobní informace nebo nezodpověděla všechny otázky. Z údajů, které máme k dispozici, bylo přes třetinu respondentů z věkové kategorie 30–39 let a téměř čtvrtina z věkové kategorie 40–49 let. Dotazník vyplnilo více mužů než žen. Téměř polovina respondentů uvedla své bydliště jako Prahu 6, více než pětina poté pochází z Prahy 7. Téměř 10% respondentů bylo bydlištěm mimo Prahu.



Graf 1 Věk respondentů dotazníkového šetření, autor ONplan, 2024



Graf 2 Bydliště respondentů dotazníkového šetření, autor: ONplan, 2024

Hodnoty

Respondenti se k hodnotám vyjádřili celkem 848 krát. Většina hodnot byla umístěna přímo do řešeného území.

Nejčastěji zmiňovanou hodnotou byly historické budovy, a to zejména Kočího a Roškotova vila (tj. dvě krajní z východu). Respondenti rovněž oceňují charakter zástavby a historický ráz celého místa. Početné byly rovněž komentáře vyzdvihující současné využití budov a návrhy k jejich renovaci pro širší komerční využití.

V okolí byl nejčastěji vyzdvihován park Letná, architektonicky hodnotná zástavba v ulici Slavíčkova a veřejný prostor na křižovatce ulic Pod Kaštany a Bubenečská.

Na výsledcích je pozoruhodné, že celkově se respondenti vyjadřovali více k hodnotám než problémům, což obvykle nebývá v analýzách území běžné. Jednou z příčin může být převažující zastoupení respondentů z řad zastánců historických hodnot území.

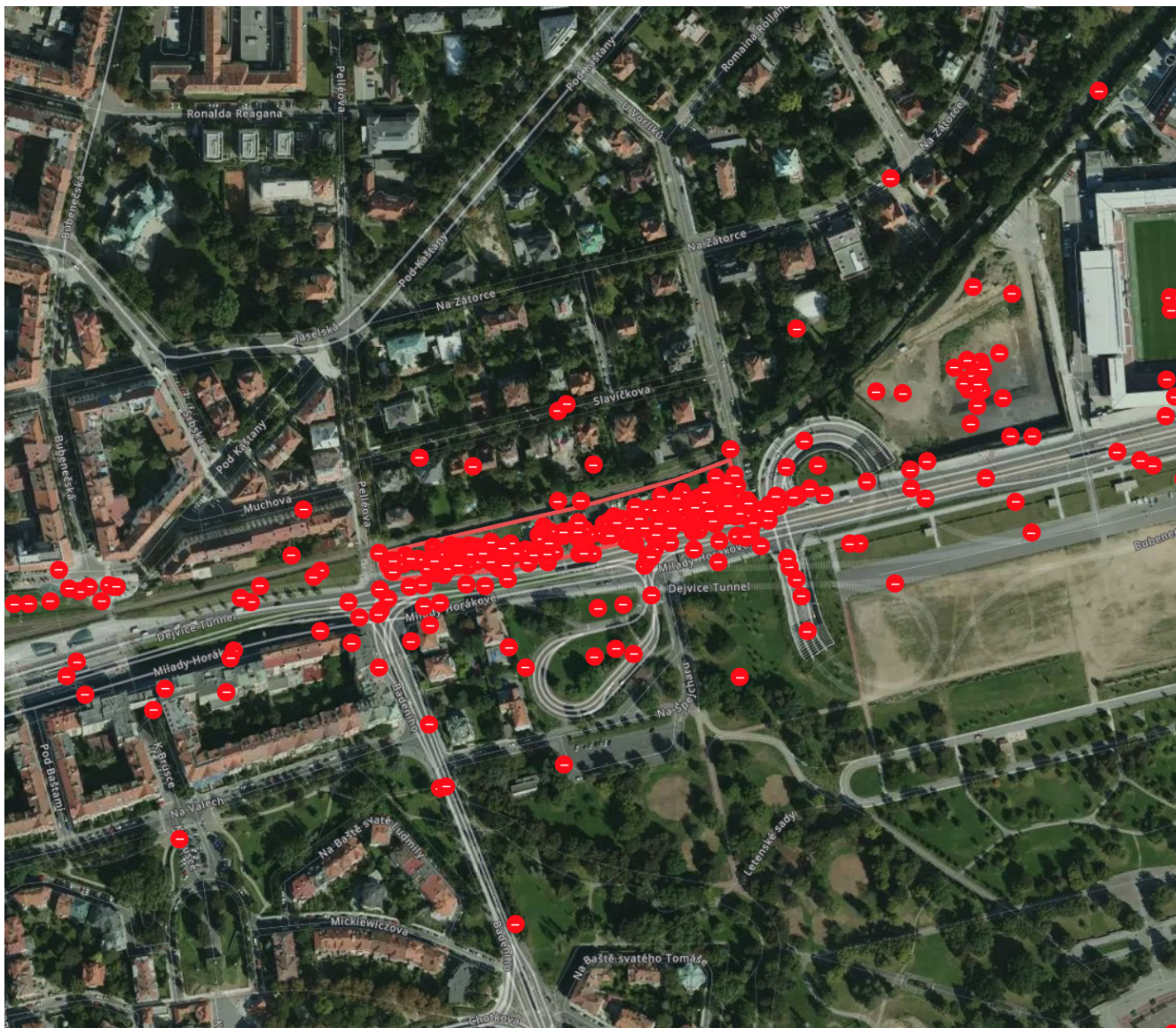


Obrázek 3 Hodnoty v území, počet záznamů=848, autor: ONplan, 2024

Problémy

Celkem 635 bodů bylo respondenty vyznačeno do mapy jako problémy, se kterými se území a širší okolí potýká. Nejčastěji byl zmiňován současný stav území, a to zejména chátrající budovy. Respondenti vidí rovněž jako problém nevyužitou parcelu v západní části území.

V okolí je nejvíce problémů situováno v ulici Milady Horákové. Respondenti zmiňují její rušnost, hluk a prašnost. Jako problematickou zejména pro pěší a cyklisty hodnotí křižovatku při výjezdu z tunelu Blanka, chodník lemující komunikaci v celé její délce a nedostatečně řešenou cyklistickou infrastrukturu v ulici Milady Horákové. Několik komentářů rovněž mířilo na stavební jámu východně od řešeného území.



Obrázek 4 Problémy v území, počet záznamů=645, autor: ONplan, 2024

Potřeby

Celkem 234 bodů bylo respondenty vyznačeno do mapy jako potřeby a návrhy na zlepšení současné situace. Téměř všechny komentáře směřovaly přímo do vyhraničeného řešeného území.

Nejvíce komentářů navrhovalo rekonstrukci stávajících budov a jejich využití ke komerčním účelům či k rozšíření občanské vybavenosti.

Mnoho komentářů navrhovalo realizaci rozsáhlého developmentu, jež by měl sloužit k bydlení v lokalitě či komerčním účelům.

Několik komentářů navrhovalo výstavbu krytého bazénu pro sportovní využití, jež v Praze 6 chybí.



Obrázek 5 Potřeby a žádoucí aktivity v území, počet záznamů=234, autor: ONplan, 2024

Pohyb obyvatel v území

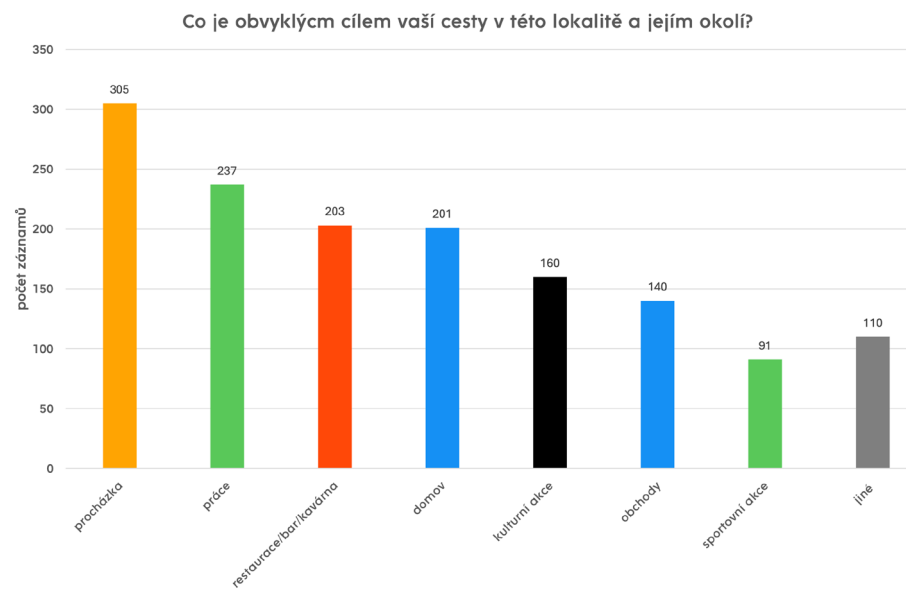
Respondenti odpovídali na dvě otázky zkoumající důvod jejich pohybu a preferenci užívaného způsobu dopravy. Dále vyznačili přímo do mapy cesty, které užívají při chůzi a pohybu na kole územím. Vyznačili rovněž užívané zastávky MHD.

Otázka č. 1: Co je obvyklým cílem vaší cesty v této lokalitě a jejím okolí?

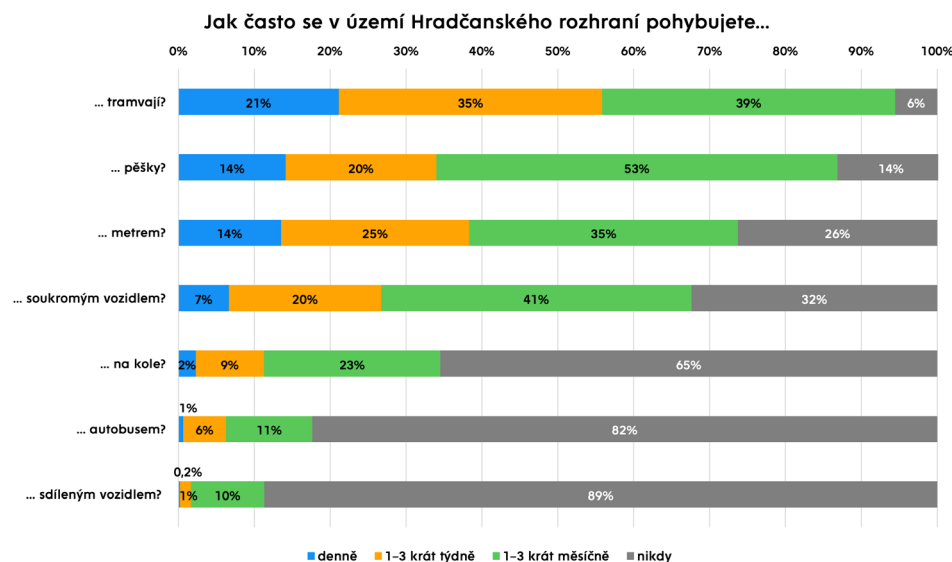
V této otázce měli respondenti možnost zaškrtnout více odpovědí. Celkem 305 respondentů užívá lokalitu při procházce, pro 237 respondentů je cílem v území práce a pro 201 respondentů domov. Dohromady 391 respondentů označilo lokalitu za cíl své volnočasové aktivity (restaurace/bar/kavárna, kulturní akce, obchody, sportovní akce).

Otázka č.2: Jak často se v území Hradčanského rozhraní a jeho okolí pohybujete...

Respondenti se na denní bázi nejčastěji pohybují územím tramvají, dále pěšky nebo metrem. Soukromým vozidlem se respondenti pohybují spíše méně často, nejčastěji 1–3x měsíčně. Pouze 2 % respondentů cestují územím na kole denně a 9 % 1–3x týdně. Nejméně se respondenti pohybují územím autobusem nebo ve sdíleném voze.



Graf 3 Cíle cest repondentů v území, autor: ONplan, 2024



Graf 4 Způsob a četnost pohybu respondentů, autor: ONplan, 2024

Jaká je vaše obvyklá cesta pěšky územím?

Dle vyznačených tras se respondenti nejvíce pohybují ulicí Milady Horákové, a to především v oblasti přilehlé k přestupnímu uzlu Hradčanská. Velké množství respondentů se také pohybuje v ose ulic Pelléova a Badeniho.

Pozoruhodný je význam pěší vazby podél severní hrany ul. Milady Horákové mezi stanicí metra Hradčanská a stanicí Sparta Praha.

Z obrázku 6 je rovněž zřejmé intenzivní využívání Letné pěšími, a to nejčastěji v návaznosti na ulici Na Špejcharu a Badeniho.



Obrázek 6 Trasy pěšího pohybu respondentů v území, počet záznamů=330, autor: ONplan, 2024

Jaká je vaše obvyklá cesta na kole územím?

V dotazníkovém šetření bylo vyznačeno výrazně méně cyklistických tras než tras pro pěší. Nejvíce je poté cyklisticky využívaná ulice Milady Horákové, Pelléova a trasy vedoucí přes Letnou.



Obrázek 7 Trasy pohybu respondentů na kole v území, počet záznamů=108, autor: ONplan, 2024

Parkoviště a zastávky MHD, které používáte nejčastěji?

V rámci městské hromadné dopravy využívají respondenti nejvíce přestupní uzel Hradčanská, kde mohou cestující využít metro, tramvaj, autobus MHD, vlakovou dopravu i dálkový autobus. V menší míře je využívána tramvajová zastávka Sparta a Chotkovy sady.

Pouze 70 respondentů (17% z těch co dokončili dotazníkové šetření) také uvedlo, že v území parkují. Jelikož v okolí není žádné velkokapacitní parkoviště či záchytné parkoviště typu Park & Ride, vyznačili respondenti dostupná parkoviště v modré a fialové městské parkovací zóně. Nejčastěji využívají parkovací místa v ulici Pod Kaštany, K Brusce a U Vorlíků.

Na obrázku 8 jsou parkovací místa šedou ikonou, užívané zastávky MHD modrou ikonou.



Obrázek 8 Využívání zastávek MHD a parkovacích stání v území, počet záznamů=841, autor: ONplan, 2024